

Инструмент для аксиального монтажа фитингов

Технический паспорт
Руководство по эксплуатации



Общая информация

Перед монтажом пользователь инструмента должен ознакомиться с данным руководством и соблюдать все его положения.

Инструмент испытан и предназначен для монтажа труб и фитингов Usystems. Производитель не гарантирует совместимость с элементами сторонних производителей.

Компания оставляет за собой право вносить изменения в данное руководство без уведомления потребителей.

При работе с инструментом следует соблюдать общепринятые меры техники безопасности.

Производитель не может нести никакой ответственности за повреждения или убытки в результате несанкционированных модификаций или неправильного использования инструмента

Предназначение: инструмент предназначен для монтажа соединений труб и фитингов USYSTEMS 16-32 мм с помощью подвижной опрессовки.

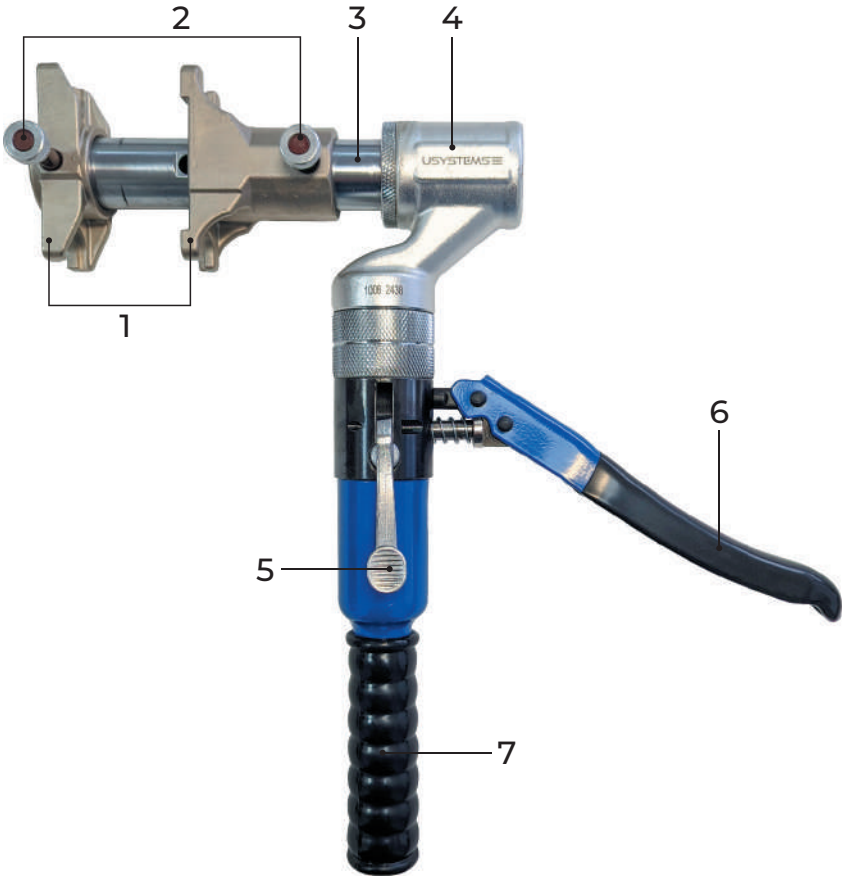
Перед монтажом следует убедиться, что инструмент и компоненты в рабочем состоянии и не имеют повреждений. Не допускается использование повреждённого инструмента или использование инструмента не по назначению.

Основные параметры и характеристики

Состав комплекта

Расширитель (экспандер)	1 шт
Расширительные головки	16 x 2,2 QC – 1 шт; 20 x 2,8 QC – 1 шт; 25 x 3,5 QC – 1 шт; 32 x 4,4 QC – 1 шт Головки Stabil поставляются отдельно: 16,2 x 2,6 QC – 1 шт; 20 x 2,9 QC – 1 шт; 25 x 3,7 QC – 1 шт; 32 x 4,7 QC – 1 шт
Аксиальный инструмент	1 шт
Напрессовочные тиски	16 + 20 мм – 1 шт; 25 + 32 мм – 1 шт
Труборез	PEX 16 - 25 мм – 1 шт
Инструкция-паспорт	1 шт
Смазка	1 шт
Пластиковый кейс	1 шт

Составные части аксиального гидравлического инструмента



- 1 – Напрессовочные тиски
- 2 – Фиксирующие штифты
- 3 – Плунжер пресса
- 4 – Масляный цилиндр
- 5 – Спускной клапан
- 6 – Рабочий рычаг
- 7 – Упорная рукоять

Порядок монтажа

Установите расширительную головку соответствующего диаметра и типа (синий ободок – трубы PEX, зелёный ободок - трубы Stabil) на расширитель до упора.

При первом использовании расширителя, а также в дальнейшем по необходимости, нанесите небольшое кол-во графитовой смазки на конус инструмента.



Установите напрессовочные тиски соответствующего диаметра на плунжер аксиального инструмента.

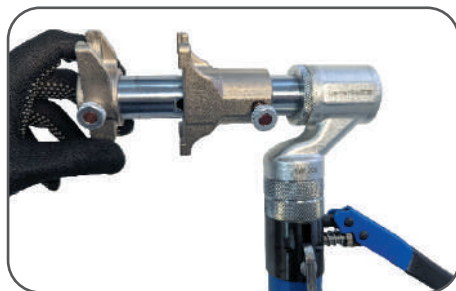
Закрепите их штифтами до упора.



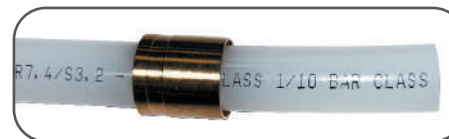
При необходимости распрямите конец трубы, чтобы область монтажа была прямолинейной.



Поверните тиски и упорную рукоятку в удобное для работы положение.



Отрежьте трубу под прямым углом. Не допускается наличие повреждений/загрязнений на конце трубы.



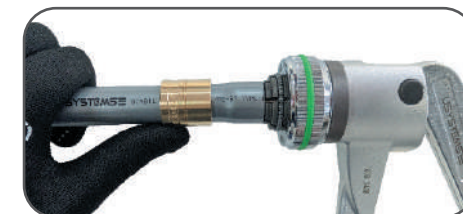
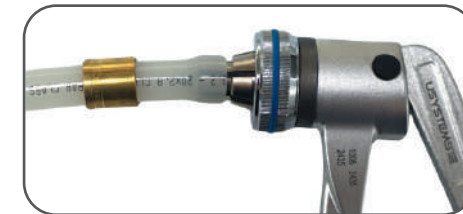
Наденьте гильзу на трубу маркировочным кольцом в сторону от соединения.

ВНИМАНИЕ!

Для труб Stabil используются только гильзы Uni (с двумя дополнительными проточками по центру гильзы). Для труб PEX используются оба варианта гильз.

PEX: Вставьте головку в трубу до упора и расширьте конец трубы 2-3 раза полностью, поворачивая головку на 30 градусов после каждого расширения.

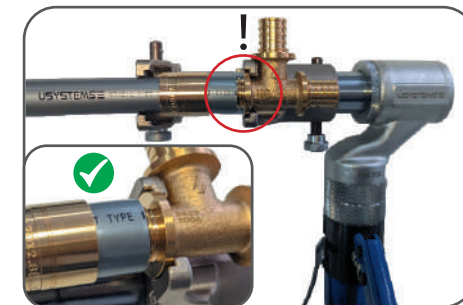
Stabil: Вставьте головку в трубу до упора и расширьте конец трубы на половину хода ручек расширительного инструмента 1 раз. Раздвиньте ручки инструмента, поверните головку на 30 градусов, вставьте и расширьте трубу полностью. Снова поверните головку и расширьте трубу полностью еще один раз.



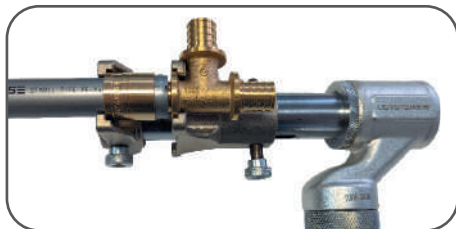
Вставьте фитинг в трубу до упора. Установите трубу с фитингом на напрессовочные тиски



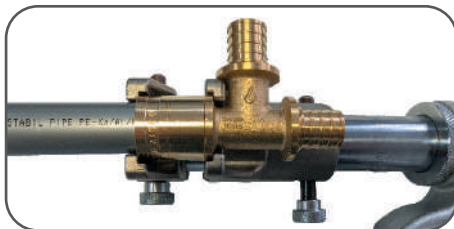
Упор фитинга должен располагаться в посадочном месте тисков в течение всего процесса опрессовки для обеспечения корректного и герметичного соединения.



Нажимая на рабочий рычаг проведите напрессовку гильзы на трубу с фитингом до упора гильзы с торцом фитинга.



Убедитесь, что гильза совмещена с торцом фитинга.



Нажмите на спускной клапан для возврата поршня в исходное положение, снимите готовое соединение.



Указания по эксплуатации инструмента

1. Не допускается механического воздействия на инструмент от падений, ударов тяжелыми предметами и инструментами, это может вывести его из строя или нарушить геометрию и привести к некачественному монтажу;
2. Допустимая температура эксплуатации окружающего воздуха -15...37 °С, не допускайте перегрева при работе при повышенных температурах, делайте перерывы для охлаждения инструмента.
3. Появление небольшого кол-ва масла на поршне и плунжере при работе инструмента является допустимым. При длительной эксплуатации может понадобиться долить масло в инструмент.
4. Перед доливкой масла переверните инструмент упорной рукоятью вверх и встряхните рабочий рычаг для удаления воздуха, затем открутите ручку с упорной рукояти, чтобы открыть емкость для хранения масла, а затем открутите колпачок. Заполните емкость отфильтрованным гидравлическим маслом. Спустите воздух из контура, затем закрутите колпачок до упора, вытрите разлив масла и зафиксируйте ручку на рукояти.

5. Причиной отсутствия движения тисков при нажатии на рабочий рычаг может быть наличие воздуха в цилиндре. Для удаления воздуха переверните инструмент упорной рукоятью вверх, открутите ручку с упорной рукоятью. Открутите колпачок, убедитесь, что масла достаточно, при необходимости долейте, закройте колпачок. Проведите 3 холостых опрессовки до конца со сбросом, аккуратно откройте колпачок, выпустите воздух, закройте колпачок и вытрите излишки масла, закрутите ручку рукояти.

Гарантии изготовителя

1. Предприятие-изготовитель гарантирует соответствие оборудования требованиям комплекта конструкторской и технологической документации предприятия-изготовителя.
2. Предприятие-изготовитель гарантирует надежность оборудования при условии соблюдения потребителем правил транспортирования, хранения и эксплуатации.
3. Гарантийный срок – 1 год со дня продажи уполномоченным лицом.
4. Действие гарантийных обязательств прекращается:
 - по истечении гарантийного срока;
 - при несоблюдении потребителем условий и правил хранения, транспортирования, монтажа и эксплуатации.
5. Гарантия не распространяется на:
 - ущерб, причиненный в результате ошибок пользователя, использованием непригодных запасных частей или другим вещественно неправильным обращением;
 - ошибки, причиненные оснащением и/или деталями, которые не являются составной частью поставляемой оборудования;
 - ущерб, нанесенный чужому оборудованию при неправильной эксплуатации оборудования;
 - ущерб, причиненный самостоятельным внесением изменений в конструкцию и эксплуатационную документацию без предварительной консультации и согласования с предприятием-изготовителем.

Заметки по транспортированию и хранению

Транспортирование должно осуществляться в любом закрытом транспорте в соответствии с правилами перевозки грузов, обеспечивающим предохранение упакованных изделий от механических воздействий и атмосферных осадков.

Хранение должно осуществляться в упаковке производителя в отапливаемых или неотапливаемых помещениях, без образования конденсата. Следует оберегать от ударов, падений и прочих механических нагрузок, а также попадания влаги.

Срок хранения в упаковке производителя при соблюдении вышеуказанных условий не более 5 лет с даты производства.